

RĂSPUNSURI CARE ÎNCĂ NU EXISTĂ

(Traducere, prelucrare și completare făcută după articolul “History Questions They Refuse To Answer In School!”)

Sistemul educațional tradițional plasează începutul istoriei omenirii cu circa 8000 de ani în urmă.

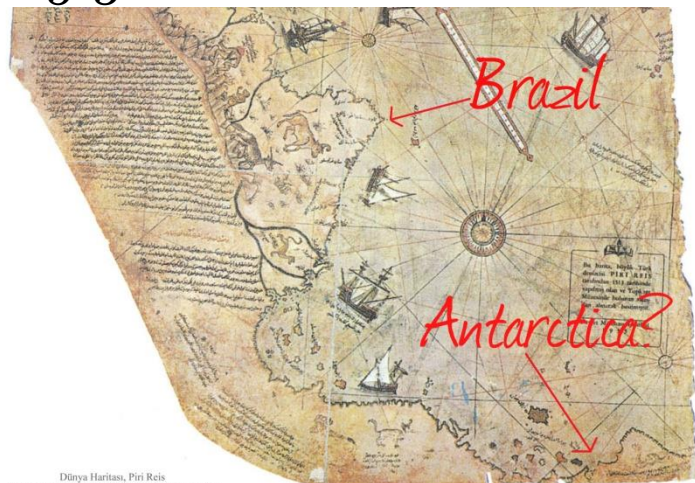
Religia sau ceea ce a înțeles omul din scripturi, ne învață că omenirea s-a născut cu 6000 de ani în urmă și de atunci și până în prezent se zbate cu neputință pentru a afla răspunsurile la cele mai arzătoare întrebări.

Omul nu știe cine este sau de unde vine și cu atât mai puțin care este scopul său în viață.

Pe lângă aceste întrebări deja clasice, mai sunt și altele la care nicio știință nu poate oferi răspunsuri care să fie satisfăcătoare. Problema este că aceste întrebări fără răspuns se înmulțesc pe zi ce trece și viitorul nu pare să strălucească cel puțin din această perspectivă.

Pentru a realiza bezna totală în care se află civilizația umană, am adunat un set de întrebări la care știința încă nu poate răspunde:

1. **O hartă ciudată, desenată pe o piele de gazelă**, a fost descoperită în anul 1929 și înfățișează Antarctica înainte să fie înghețată. Era semnată Piri Reis, care a avut acces la Biblioteca Imperială a Constantinopolului și a copiat-o după un alt model în anul 1513.



Dünya Haritası, Piri Reis
Türkmen Sarayı Müzesi Kütüphanesi. No. H. 1824

Cărțile noastre de istorie ne spun că Antarctica a fost descoperită de James Cook la 17 ianuarie 1773. Cine a putut desena harta după care s-a inspirat Piri Reis și când, pentru că Antarctica este sub gheață de zeci de mii de ani?

2. **O figurină bizară a fost descoperită în Idaho în 1889.** O figurina mica din lut ars a fost scoasă printre resturile sfărâmate de un burghiu imens în timpul forajul unei sonde în Nampa Idaho în 1889. Obiectul este o figură lungă de un inch cu un picior rupt la genunchi. Conform analizelor de laborator s-a stabilit că are o vechime de peste 1 milion de ani.

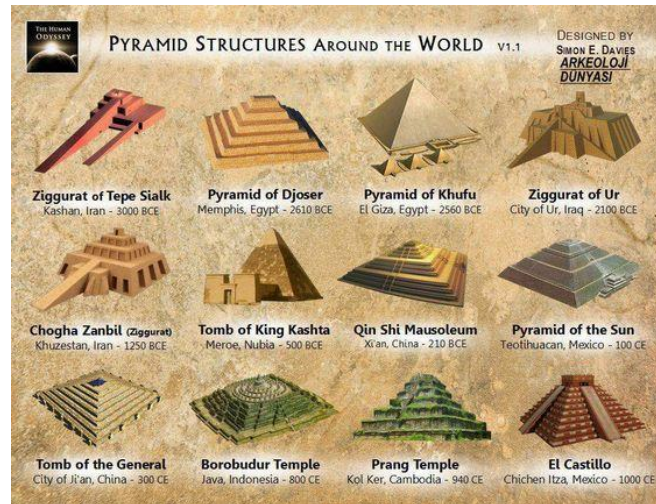


Cine a putut să construiască o asemenea figurină în urmă cu peste 1 milion de ani?

3. **În China s-au descoperit peste 100 de piramide care sunt îngropate la 300 de metri sub pământ.**

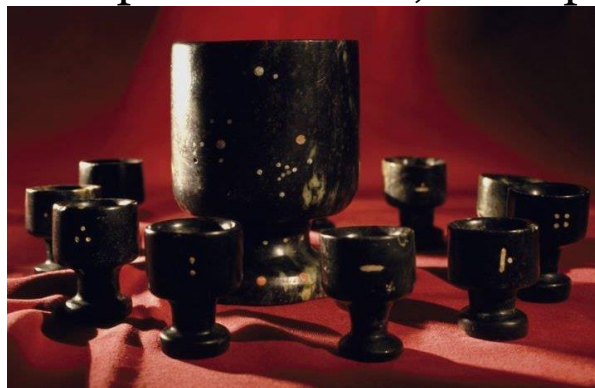
Arheologii sunt de părere că acestea sunt cele mai vechi piramide existente pe Terra. Oare realizează cineva că este nevoie de zeci de mii de ani sau poate sute de mii pentru ca un obiect să fie îngropat la 300 de metri sub pământ?

4. Există **numeroase piramide construite pe fiecare continent.** Nimeni nu poate spune pentru ce au fost construite aceste structuri megalitice, ci există doar presupuneri.



Oare cine le-a construit și în ce scop?

5. **În Ecuador au fost descoperite un ibric și 12 cești.** Pe toate există gravate stele ce au legătura cu constelația Orion. Cel care s-a ocupat de acestea, a fost profesorul

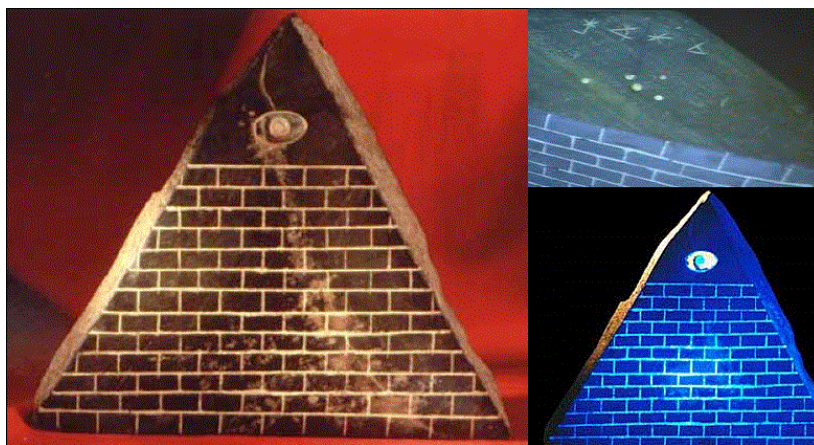


Klaus Dona. Ele sunt făcute din jad și imediat au atras atenția oamenilor de știință. Interesant este că deși cele 12 cupe nu sunt identice, având mici diferențe de formă și volum, dacă torni conținutul celor 12 cești în cupa mai mare, se umple perfect. Mai mult de atât, interiorul ceștii mari este magnetic. Profesorul Klaus Dona a declarat, "în interior ceașca mare este foarte, foarte magnetizată, iar în afara paharului nu se simte aproape nimic. Geologii profesioniști spun că acest lucru ar fi imposibil, deoarece, dacă un vas de piatră are particule de metal în interior, acest camp magnetic trebuie să producă acelaș magnetism în ambele părți ". Dacă interiorul este magnetic ar trebui să fie la fel

și exteriorul, dar lucrurile nu stau chiar așa. Cine a realizat acest set de cești și care este cauza pentru care interiorul cupei mai mari este magnetic?

6. **Au fost descoperite peste 350 de artefacte ciudate în America Latină.** La Manna este un oraș mic situat în provincia Cotopaxi, la 150 km de Latacunga, capitala provinciei. În 1984, arheologii au dat peste o descoperire incredibilă: o serie de obiecte care, potrivit cercetătorilor, nu pot fi urmărite până la nici o altă cultură pre-columbieniă din regiune. Aceste artefacte au primit repede titlul ca Out of Place Artifacts, adică nelalocul lor. Astăzi, mulți cred că aceste elemente aparțineau civilizației atlanteene dovedind că Atlantida a avut legături cu America de Sud.

Printre misterioasele 350 de artefacte, există un element care a uimit cercetătorii de la descoperirea sa. O piramidă de piatră misterioasă de aproximativ 25 cm înălțime care are un ochi deasupra sa. Când este mișcat în anumite direcții se pot vedea stele care par desprinse din constelația Orion.



Printre artefactele descoperite există un alt element care provoacă arheologii. Un artefact mic ilustrând o Cobra regală nativă în părțile sud-estice ale Asiei, și care nu pot fi găsită în America de Sud. Deci ce caută la jumătate din întreaga lume, în Ecuador?



Obiectele sunt inscripționate cu litere ciudate care au mai fost găsite prin diferite locuri din lume. Chiar și în România. Artefactele au o vechime de câteva zeci de mii de ani. Este posibil să fi existat o civilizație mai avansată înaintea apariției omului pe Terra?

7. **Cuvântul pre-sanskrit**, descoperit într-una dintre piramidele egiptene a fost tradus și are următoarea semnificație: "fiul creatorului vine". Despre ce creator este vorba și de pe ce planetă poate să vină?

8. În 1851 în Dorchester, Massachusetts, a fost descoperit **un vas din zinc și argint. El are peste 100.000 de ani**



vechime, ceea ce certifică faptul că finite inteligente au existat pe Terra și în trecutul îndepărtat. Despre ce fel de ființe este vorba și care este cauza pentru care acestea au dispărut?

9. **Toate religiile par să promoveze o poveste**

similară. Cu toate acestea religia a fost folosită pe post de tehnică de manipulare și menținere în obscurantism și prostie a întregii umanități. Cine dorește ca omenirea să nu afle adevărul și de ce?

10. **Celebrul ciocan Kingoodie Hammer** este un artefact de fier găsit într-un bloc de piatră în 1844 în Kingoodie, o carieră din Scoția. Sir David Brewster a descoperit ciocanul încorporat într-un bloc Cretacic din epoca Mezozoicului.



În anul 1985, Dr. A. W. Medd de la British Geological Survey a declarat că patul de gresie de la care se presupune că provine obiectul este mai vechi decât Vechea gresie rosie a Devonianului, între 360 și 408 de milioane de ani ...

11. Unii cred că aceasta este una dintre cele mai bune piese de dovezi care sugerează că egiptenii antici aveau cunoștințe și tehnologie mult dincolo de propriile noastre. În conformitate cu adepții teoriei astronauților antici, acest obiect dovedește ipoteza că o tehnologie foarte avansată a fost folosită în trecut, și că egiptenii antici aveau unelte cu tehnologie incredibilă.



Prințul Sabu a fost fiul Faraonului Adjuib, domnitor din Prima dinastiei care a condus Egiptul în jurul anului 3000 î.Hr..

Artifactul a fost numit ca "încurcător", derutant, de către arheologi și chiar descoperitorul lui, Walter Brian Emer, care a găsit artefactul misterios în 1936, la Sakkara, în mormântul lui Faraonului Adjuib fiul, prințul Sabu. Misteriosul obiect circular de 61 de centimetri în diametru și 10,6 cm în înălțime la partea centrală, a fost făcut cu o grijă extremă, dintr-un tip de șist foarte dur, care potrivit arheologilor necesită un proces foarte laborios de sculptură. Obiectul arată ca o roată concavă, cu trei lame curbate situate la interior, care se aseamănă, în toate a cu o elice a unei nave, având o gaură în centru, pentru o axă. Ce propulsa oare această elice? Pe vremea primei dinastii egiptenii, nu foloseau roata din simplul motiv ca nu o cunoșteau. La ei, roata a apărut în timpul faraonilor Hicsoși, adică mult mai târziu.

12. Foarte recent, de foarte puțin timp, în statul american Illinois, în apropierea localității Chilicote a fost descoperită o monedă din bronz, la o adâncime de cca. 38 de metri. Această

monedă datează de aproximativ minim 200.000 de ani !



. Potrivit Studiului Geological Survey din statul Illinois, depozitele care conțin moneda, sunt vechi între 200.000 și 400.000 de ani.